

LES METIERS DE L'ACTION SOCIALE A LA REUNION

ETABLISSEMENTS PRIVE ET SALARIES

Source : ACOSS - décembre 2012

Le secteur de l'action sociale recense 355 établissements et près de 9 000 salariés.

A La Réunion comme sur tout le territoire français, ce secteur représente 2% des établissements et 6% des salariés. L'action sociale sans hébergement pour jeunes enfants regroupe 35% des établissements du social et seulement 13% des salariés. Au national, cette activité ne représente que 16% des établissements et 7% des salariés.

A l'inverse, l'action sociale sans hébergement pour personnes âgées et handicapées est sous représentée à La Réunion comparé au national : 11% des établissements pour 27% des salariés contre respectivement 25% et 35% au national.

	Etablis- sements	Salariés	Evolution 2008 / 2012	
			Etbts	Salariés
Hébergement médico-social et social	75	3 425	24%	16%
<i>dont hébergement médicalisé</i>	25	2 100	24%	7%
<i>dont hébergement social</i>	50	1 325	24%	32%
Action sociale sans hébergement	280	5 530	67%	82%
<i>pour personnes âgées et handicapées</i>	40	2 405	56%	133%
<i>pour jeunes enfants</i>	125	1 195	114%	28%
<i>autre action sociale non classée ailleurs</i>	115	1 930	37%	79%
Total Action sociale	355	8 955	55%	49%
% tous secteurs Réunion	2%	6%		
% tous secteurs France et évol	2%	6%	9%	10%

A La Réunion, le secteur de l'action sociale est très dynamique. Entre 2008 et 2012, on recense une hausse de 130 établissements et près de 3 000 salariés supplémentaires soit respectivement +55% et +49% de hausse.

Au niveau national, les accroissements sont moins soutenus avec +9% d'établissements et +10% de salariés.

Sur la période 2008-2012, l'action sociale sans hébergement a vu son effectif salarié progresser d'environ 2 500 personnes. Plus précisément la hausse est de 1 400 salariés dans l'activité d'action sociale sans hébergement pour les personnes âgées notamment pour l'aide à domicile (+1 050 salariés).

L'absence d'emplois et des revenus d'activité insuffisants sont les principaux facteurs qui expliquent le niveau de pauvreté de la Réunion : les minima sociaux couvrent 160 000 foyers. Le secteur privé de l'action sociale à la Réunion tient une place similaire à celle du niveau national : 2% des établissements privés emploient 6% des salariés.

L'emploi, majoritairement féminin dans ce secteur est relativement stable (en CDI) mais avec un recours plus important au temps partiel que dans l'ensemble des secteurs.

Entre 9% et 10% des besoins de recrutement à la Réunion (cf. offres d'emploi à Pôle emploi et enquête BMO 2014) sont concentrés sur un des métiers de l'action sociale, avec une majorité de contrats aidés.

**L'action
sociale :
2% des
établissements
6% des
salariés**

Taille des établissements

La moitié des établissements du secteur a 10 salariés ou plus contre seulement 16% pour l'ensemble des secteurs.

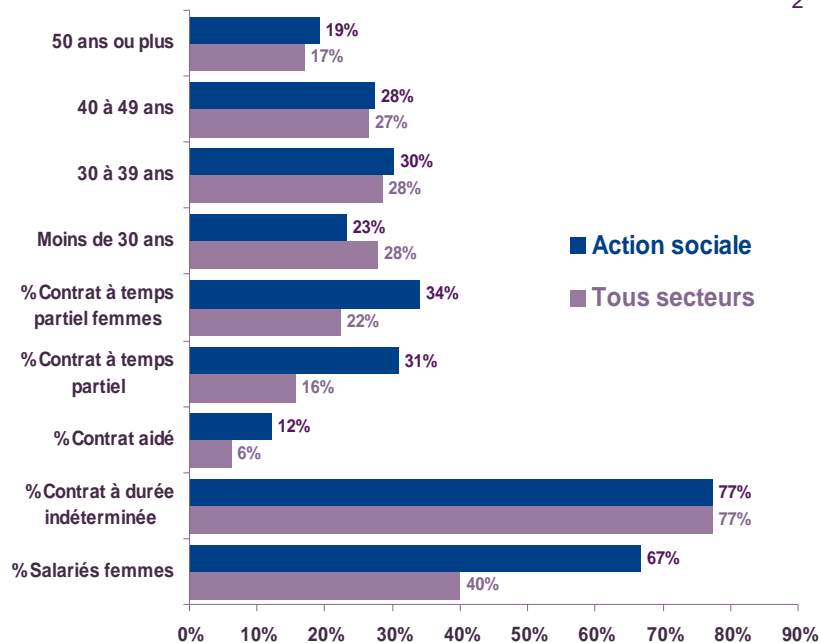
	Action sociale	Tous secteurs
1 à 4 salariés	27%	64%
5 à 9 salariés	23%	20%
10 à 19 salariés	20%	9%
20 à 49 salariés	17%	5%
50 salariés ou plus	13%	2%
Total	100%	100%

Caractéristiques des salariés

L'emploi salarié dans l'action sociale est composé majoritairement de femmes en contrat à durée indéterminée. Toutefois, la part des salariés en contrat aidé est deux fois plus importante que dans l'ensemble des secteurs.

Notons aussi que près d'une personne sur trois est à temps partiel et qu'une sur cinq est âgée de 50 ans ou plus.

Une femme sur trois est à temps partiel contre une sur cinq pour l'ensemble des secteurs. Au national, cette proportion est plus importante avec une femme sur deux à temps partiel.



**Action sociale :
67% de salariées
femmes**

Soit 10 points de
moins que le national

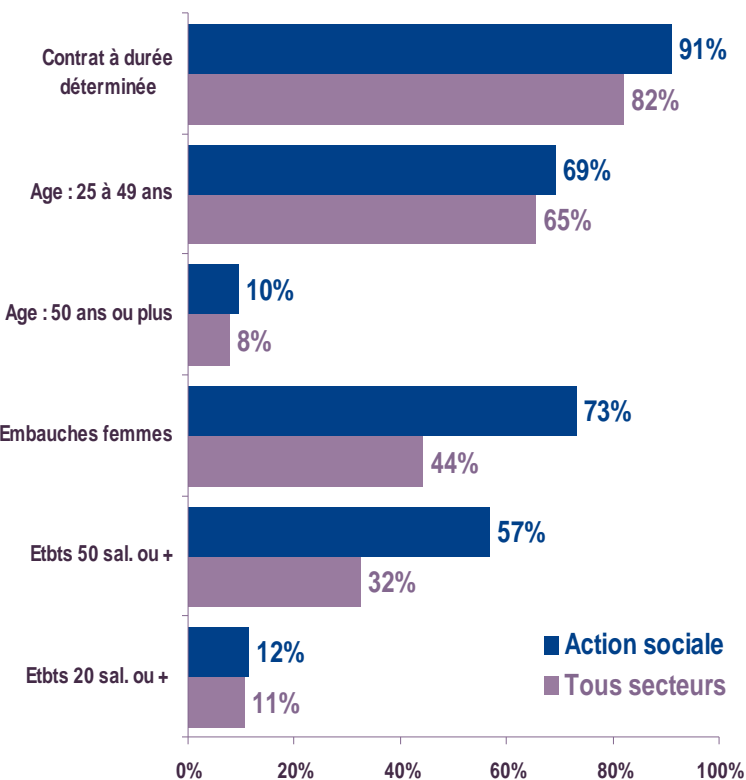
L'action sociale des Conseils généraux-5 domaines d'intervention :

- celui des personnes âgées, allocation personnalisée d'autonomie (APA), aide sociale à l'hébergement (ASH) ainsi que les aides ménagères ;
- celui de l'aide sociale à l'enfance (ASE) prend en charge l'enfance en danger, notamment à travers les mesures éducatives et les placements ;
- celui des personnes handicapées avec l'allocation compensatrice pour tierce personne (ACTP) et la prestation de compensation du handicap (PCH), les aides à l'hébergement et les aides ménagères et auxiliaires de vie ;
- organisation de l'accueil et mise en œuvre de l'accompagnement social ;
- attribution et financement du revenu de solidarité active (RSA) et du recours aux contrats aidés.

CARACTERISTIQUES DES RECRUTEMENTS

Les déclarations uniques d'embauches – hors intérim

Source : DUF ACOSS / Pôle emploi par NAF de l'entreprise



8 750 déclarations uniques d'embauches (DUE) ont été enregistrées en 2013 dans le secteur de l'action sociale soit 8% de l'ensemble des déclarations hors intérim, au niveau national c'est 10% des DUE.

Deux secteurs concentrent la majorité des déclarations : l'action sociale sans hébergement (hors personnes âgées et handicapées et les jeunes enfants) et l'hébergement médicalisé avec 27% des DUE contre 43% au national.

La majorité des embauches sont réalisées dans les structures de 50 salariés ou plus et en contrat à durée déterminée.

L'accueil des jeunes enfants : la proportion de DUE est 2,5 fois plus importante à La Réunion qu'au national. L'aide à domicile : la proportion de DUE est 1,7 fois moins importante à La Réunion qu'au national.

**Action sociale :
57% des DUE
dans les
structures de 50
salariés ou plus**
national 38%



**Les métiers de
l'action sociale :
3 800 offres en
2013.**

En 2013, Pôle emploi a enregistré 3 800 offres d'emploi dans les métiers de l'action sociale soit 10,4% du total. La majorité d'entre elles (63%), propose des contrats aidés alors que ce même contrat représentent 51% pour l'ensemble des métiers.

Au national, les métiers de l'action sociale

Type et durée de contrat	Action sociale	Tous métiers
Emploi durable (>6 mois)	60%	55%
<i>dont CDI</i>	9%	16%
<i>dont CDD >13 mois</i>	5%	8%
<i>dont CDD de 7 à 12 mois</i>	46%	31%
Emploi temporaire (1 à 6 mois)	25%	33%
Emploi occasionnel (<1 mois)	15%	10%

représentent 10% des offres et seulement une offre sur cinq est en contrat aidé.

Quatre fois moins de CDI à la Réunion qu'au national (9% contre 37% au national).

Près des deux tiers des offres portent sur deux métiers : "animation de loisirs auprès d'enfants ou d'adolescents" et "assistance auprès d'enfants".

Répartition des métiers de la santé par secteur d'activité

Métiers de l'action sociale	Action sociale	Administration Publique	Organisations associatives, services personnels	Activités récréatives et de loisirs	Autres secteurs	Total
Animation de loisirs auprès d'enfants ou d'adolescents	40%	55%	29%	31%	10%	39%
Assistance auprès d'enfants	29%	30%	6%	-	16%	24%
Services domestiques	8%	-	9%	-	16%	7%
Facilitation de la vie sociale	4%	5%	18%	25%	4%	7%
Animation d'activités culturelles ou ludiques	2%	7%	9%	32%	8%	5%
Intervention socioculturelle	4%	2%	11%	6%	12%	5%
Assistance auprès d'adultes	3%	-	4%	2%	4%	3%
Éducation de jeunes enfants	2%	-	2%	-	2%	2%
Accompagnement médico-social	2%	-	3%	-	2%	1%
Encadrement technique en insertion professionnelle	1%	-	2%	3%	9%	1%
Autres métiers	5%	1%	6%	2%	16%	5%
Total Action sociale	100%	100%	100%	100%	100%	100%
% des offres par secteur d'activité	47%	28%	15%	3%	7%	100%

LES BESOINS DE RECRUTEMENT en 2014

(Source : Pôle emploi - enquête BMO)

Dans le secteur de l'action sociale, plus de quatre entreprises sur dix se déclarent prêtes à embaucher au moins une personne en 2014, ce qui correspond à 244 employeurs potentiels.

On recense 1 810 projets de recrutements dans les métiers de l'action sociale soit 9% des projets totaux (national : 11%). Plus d'une embauche sur cinq est jugée difficile par les employeurs notamment les métiers d'animateurs et d'encadrants sportifs mais aussi les surveillants d'établissements scolaires.

BMO 2014	Action sociale	Tous métiers
Etablissements recruteurs (%)	42%	23%
Nombre de projets de recrutement	1 810	21 000
Part des projets jugés difficiles	21%	16%
Part des projets saisonniers	20%	20%

**5 métiers
concentrent 92%
des embauches
dans les métiers
de l'action
sociale**

Les 5 métiers de l'action sociale les plus recherchés	Nb de projets
Professionnels de l'animation socioculturelle	755
Surveillants d'établissements scolaires (y.c. AVS et aides éducateurs)	340
Sportifs et animateurs sportifs (encadrants)	215
Aides à domicile et aides ménagères	210
Assistantes maternelles	145

LA DEMANDE D'EMPLOI

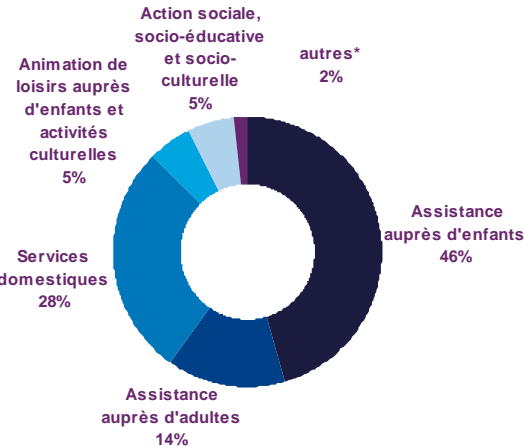
16% des DE
sont positionnés
sur un des métiers
de l'action
sociale

Répartition par bassin

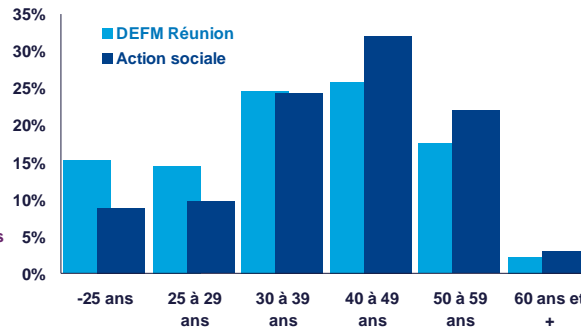
	Action sociale	Tous métiers
EST	12%	13%
NORD	20%	21%
OUEST	26%	26%
SUD	42%	40%
	100%	100%

25 000 demandeurs d'emploi recherchent un emploi dans un des métiers de l'action sociale en avril 2014.

Les métiers recherchés de la santé



Âge des demandeurs d'emploi



Ancienneté au chômage

	Action sociale	Tous métiers
inférieure à 4 mois	15%	19%
de 4 à 5 mois	4%	6%
de 6 à 11 mois	16%	18%
de 1 à 2 ans	20%	21%
2 ans et plus	44%	36%
	100%	100%

25% des demandeurs d'emploi de plus de 50 ans recherchent un métier dans l'action sociale.

* autres: accompagnement de la personne, accompagnement médicosocial et intervention sociale et familiale

DEFINITIONS ET SOURCES

Métiers de l'action sociale (Nomenclature ROME v3)

G1202 Animation d'activités culturelles ou ludiques	K1204 Facilitation de la vie sociale
G1203 Animation de loisirs auprès d'enfants ou d'adolescents	K1205 Information et médiation sociale
K1101 Accompagnement et médiation familiale	K1206 Intervention socioculturelle
K1102 Aide aux bénéficiaires d'une protection juridique	K1207 Intervention socioéducative
K1103 Développement personnel et bien-être de la personne	K1301 Accompagnement médicosocial
K1104 Psychologie	K1302 Assistance auprès d'adultes
K1201 Action sociale	K1303 Assistance auprès d'enfants
K1202 Éducation de jeunes enfants	K1304 Services domestiques
K1203 Encadrement technique en insertion professionnelle	K1305 Intervention sociale et familiale

Sources Utilisées

Emploi : source Acoess, les établissements du secteur privé ayant au moins un salarié au 31/12/12.

DUE hors intérim : source Pôle emploi, via URSSAF, année 2013

Offres enregistrées : source Pôle emploi, année 2013.

BMO : source Pôle emploi, enquête annuelle 2014.

DEFM : source Pôle emploi, statistique mensuelle du travail, avril 2014.

Activité principale - secteur de l'action sociale (Nomenclature NAF 2008)

87.10A Hébergement médicalisé pour personnes âgées	87.90B Hébergement social pour adultes et familles
87.10B Hébergement médicalisé pour enfants handicapés	88.10A Aide à domicile
87.10C Hébergement médicalisé pour adultes handicapés et autre	88.10B Accueil sans hébergement d'adultes handicapés-personnes âgées
87.20A Hébergement social pour handicapés et malades mentaux	88.10C Aide par le travail
87.20B Hébergement social pour toxicomanes	88.91A Accueil de jeunes enfants
87.30A Hébergement social pour personnes âgées	88.91B Accueil sans hébergement d'enfants handicapés
87.30B Hébergement social pour handicapés physiques	88.99A autre accueil sans hébergement d'enfants
87.90A Hébergement social pour enfants en difficultés	88.99B Action sociale sans hébergement n.c.a.